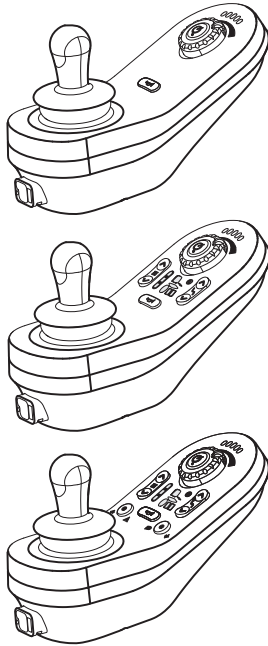


---

Invacare® LiNX

DLX-REM110, DLX-REM211, DLX-REM216



nl **Bedieningskast**  
**Gebruikershandleiding**

---

Deze handleiding MOET aan de gebruiker van het product worden gegeven.  
LEES deze handleiding VOORDAT u dit product gebruikt en bewaar deze voor  
toekomstig gebruik.



**Yes, you can.®**

# Inhoud

|  |           |
|--|-----------|
| <b>1 Algemeen</b>  | <b>3</b>  |
| 1.1 Over deze handleiding  | 3         |
| 1.2 Symbolen in deze handleiding   | 3         |
| 1.3 Garantie   | 4         |
| 1.4 Levensduur   | 4         |
| 1.5 Aansprakelijkheidsbeperking  | 4         |
| 1.6 Algemene veiligheidsvoorschriften  | 4         |
| <b>2 Onderdelen</b>  | <b>7</b>  |
| 2.1 Gebruikersinterface DLX-REM110   | 7         |
| 2.2 Gebruikersinterface DLX-REM211   | 7         |
| 2.3 Gebruikersinterface DLX-REM216   | 8         |
| 2.4 Gebruikersinterface DLX-REM050 (alleen als bedieningseenheid voor begeleiders) | 8         |
| 2.5 De statusindicator   | 9         |
| 2.6 Accumeter  | 9         |
| 2.7 Labels op het product  | 10        |
| <b>3 Montage</b>   | <b>12</b> |
| 3.1 Algemene informatie over de installatie  | 12        |
| 3.1.1 Voorwaardelijke bedienings-input/output (bedienings-i/o)                     | 12        |
| 3.2 Kabels   | 12        |
| 3.3 De bedieningskast aansluiten   | 14        |

|   |           |
|---|-----------|
| <b>4 Gebruik</b>                                      | <b>15</b> |
| 4.1 De bedieningskast gebruiken                       | 15        |
| 4.1.1 De joystick gebruiken                           | 15        |
| 4.1.2 De maximumsnelheid regelen                      | 16        |
| 4.2 De bedieningskast vergrendelen/ontgrendelen       | 16        |
| 4.3 Elektrische functies van de zitting gebruiken     | 17        |
| 4.3.1 De 10-schakelmanierierenmodule                  | 18        |
| 4.3.2 Snelheidsbegrenzing en zittingfunctieblokkering | 18        |
| 4.4 De rijfunctie activeren                           | 19        |
| 4.5 Hoorbare signalen                                 | 19        |
| 4.6 Bedienen van de verlichting                       | 21        |
| 4.7 Noodstop  | 22        |
| 4.8 De claxon   | 22        |
| 4.9 De slaapmodus                                     | 22        |
| 4.10 Bluetooth uitschakelen/inschakelen               | 23        |
| 4.11 De accu's opladen                                | 23        |
| 4.11.1 Waarschuwingen voor de accu's                  | 24        |
| 4.12 Bedieningseenheid voor begeleiders (DLX-REM050)  | 24        |
| <b>5 Problemen oplossen</b>                           | <b>27</b> |
| 5.1 Diagnose storingen                                | 27        |
| 5.1.1 Foutcodes en diagnosecodes                      | 27        |
| 5.2 OON (Out Of Neutral, niet in neutraal)            | 29        |
| 5.3 Aanduiding rijverbod                              | 29        |
| 5.4 Sluitspanning                                     | 30        |
| <b>6 Technische gegevens</b>                          | <b>31</b> |

© 2026 Invacare International GmbH

Alle rechten voorbehouden. Het opnieuw publiceren, dupliceren of geheel of deels wijzigen is verboden zonder voorafgaande schriftelijke toestemming van Invacare.

Handelsmerken zijn te herkennen aan <sup>™</sup> en <sup>®</sup>. Alle handelsmerken zijn eigendom van of in licentie gegeven aan Invacare International GmbH of haar dochterondernemingen, tenzij anders vermeld.

# 1 Algemeen

## 1.1 Over deze handleiding

Dit document vormt een aanvulling op de gebruikersdocumentatie van het product.

Dit onderdeel zelf heeft geen CE- of UKCA-markering, maar maakt deel uit van een product dat voldoet aan richtlijn 2017/745 betreffende medische hulpmiddelen van klasse I, en Part II UK MDR 2002 (zoals gewijzigd) Class I betreffende medische hulpmiddelen. Derhalve valt het onder de CE- en UKCA-markering van het product. Zie de gebruikersdocumentatie van het product voor meer informatie.

Hierbij verklaart Invacare dat de radioapparatuur van het type DLX-REM110, DLX-REM211 en DLX-REM216 voldoet aan de Richtlijn 2014/53/EU.

De volledige tekst van de EU-conformiteitsverklaring is beschikbaar op het volgende internetadres: [www.invacare.eu.com](http://www.invacare.eu.com).

Gebruik dit onderdeel alleen als u deze handleiding hebt gelezen en begrepen. Ga voor meer informatie over het product en bij vragen over het juiste gebruik en eventuele aanpassing van het product naar een professionele zorgverlener die vertrouwd is met uw medische aandoening.

Omdat dit document betrekking heeft op alle beschikbare modellen (op de datum waarop dit document is gedrukt), zijn mogelijk niet alle delen relevant voor uw onderdeel. Indien niet expliciet anders wordt vermeld, verwijst elk hoofdstuk in dit document naar alle modellen van het onderdeel. Invacare behoudt zich het recht voor om specificaties van het onderdeel zonder voorafgaande kennisgeving te wijzigen.

Controleer voordat u dit document leest of u de laatste versie hebt. De meest recente versie vindt u als pdf-bestand op de Invacare-website.

Eerdere productversies worden mogelijk niet beschreven in de huidige revisie van deze handleiding. Als u hulp nodig heeft, neem dan contact op met Invacare.

Als u de lettergrootte in de gedrukte versie van het document moeilijk kunt lezen, kunt u de pdf-versie downloaden van de website. In de pdf-versie kunt u de letters op het scherm aanpassen tot een grootte die u prettiger vindt.

Neem voor meer informatie over het onderdeel, bijvoorbeeld meldingen over veiligheid en terugroepingen, contact op met uw Invacare-vertegenwoordiger. Zie de adressen achter in dit document. In geval zich een ernstig incident met het onderdeel voordoet, dient u de fabrikant en de bevoegde instantie in uw land daarvan op de hoogte te brengen.

## 1.2 Symbolen in deze handleiding

In deze handleiding worden symbolen en signaalwoorden gebruikt die van toepassing zijn op gevaren of onveilige handelingen die kunnen leiden tot persoonlijk letsel of schade aan eigendommen. Dit document is afgedrukt in zwart-wit. Ter informatie: de veiligheidsberichten hebben de volgende kleurcodering volgens ANSI Z535.6: Gevaar (rood), Waarschuwing (oranje), Voorzichtig (geel) en Kennisgeving (blauw). Zie de onderstaande informatie voor de definities van de signaalwoorden.



### WAARSCHUWING!

Duidt op een gevaarlijke situatie die kan leiden tot ernstig letsel of overlijden als de situatie niet wordt vermeden.



### VOORZICHTIG!

Duidt op een gevaarlijke situatie die kan leiden tot licht of klein letsel als de situatie niet wordt vermeden.



### LET OP!

Duidt op een gevaarlijke situatie die kan leiden tot schade aan eigendommen als de situatie niet wordt vermeden.



### Tips en aanbevelingen

Nuttige tips, adviezen en informatie voor een efficiënt, probleemloos gebruik.

### Overige symbolen



### Verantwoordelijke persoon in het VK

Geeft aan dat een product niet in het Verenigd Koninkrijk is vervaardigd.

## 1.3 Garantie

De garantievoorwaarden maken deel uit van de algemene voorwaarden die gelden voor het land waarin het product wordt verkocht.

## 1.4 Levensduur

De verwachte levensduur van dit product is vijf jaar, mits het strikt overeenkomstig het bedoelde gebruik wordt gebruikt, zoals beschreven in dit document, en als aan alle onderhouds- en servicevereisten wordt voldaan. De verwachte levensduur kan worden verlengd als het product voorzichtig wordt gebruikt en goed wordt onderhouden en als technische en wetenschappelijke ontwikkelingen niet leiden tot technische beperkingen. De levensduur kan ook aanzienlijk afnemen door extreem of onjuist gebruik. De verwachte levensduur voor dit product vormt geen aanvullende garantie.

## 1.5 Aansprakelijkheidsbeperking

Invacare aanvaardt geen aansprakelijkheid voor schade veroorzaakt door:

- het niet in acht nemen van de gebruikershandleiding
- verkeerd gebruik
- normale slijtage
- verkeerde montage of afstelling door de koper of een derde
- technische aanpassingen
- niet-geautoriseerde aanpassingen, combinaties en/of gebruik van ongeschikte reserve-onderdelen

## 1.6 Algemene veiligheidsvoorschriften



### WAARSCHUWING!

### Risico op letsel of beschadiging aan de elektrische rolstoel

Het is belangrijk dat u deze apparatuur pas installeert, onderhoudt of bedient nadat u alle instructies en alle handleidingen hebt gelezen die beschikbaar zijn voor dit product en voor alle andere producten die u samen met dit product gebruikt of installeert.

- Volg de instructies in de gebruikershandleidingen op.

**WAARSCHUWING!****Kans op ernstig letsel, schade aan elektrische rolstoel of aan de omgeving**

De elektrische rolstoel kan door verkeerde instellingen oncontroleerbaar of instabiel worden. Een ongecontroleerde of instabiele rolstoel kan een onveilige situatie, zoals een ongeluk, veroorzaken.

- De elektrische rolstoel mag uitsluitend worden afgesteld door gekwalificeerde technici of door personen die volledig op de hoogte zijn van de programmeringsparameters, het afstelproces, de configuratie van de elektrische rolstoel en de vaardigheden van de bestuurder.
- Het mobiliteitshulpmiddel mag uitsluitend in droge omstandigheden worden afgesteld.

**WAARSCHUWING!****Risico op letsel of schade als gevolg van kortsluiting**

Zelfs als het systeem is uitgeschakeld, kunnen de connectorpinnen van kabels die op de stroommodule zijn aangesloten, nog onder stroom staan.

- Laat pinnen van kabels die onder stroom staan in de ingang zitten, zet ze vast of dek ze af (met niet-geleidende materialen), zodat ze niet door mensen kunnen worden aangeraakt en geen kortsluiting kunnen veroorzaken door contact met andere materialen.



- Wanneer kabels met pinnen die onder stroom staan moeten worden ontkoppeld, bijvoorbeeld wanneer de buskabel van de bedieningskast om veiligheidsredenen moet worden verwijderd, zorg er dan voor dat u de pinnen vastzet of afdekt (met niet-geleidende materialen).

**WAARSCHUWING!****Risico op letsel of beschadiging aan de elektrische rolstoel**

Risico op onbedoelde beweging van de elektrische rolstoel of het zittingsysteem wanneer losse persoonlijke bezittingen (zoals sieraden en sjaals) rond de joystick verstrikt raken.

- Zorg dat losse voorwerpen uit de buurt van de joystick zijn als uw elektrische rolstoel ingeschakeld is.
- Schakel uw elektrische rolstoel onmiddellijk uit om elke beweging te stoppen.

**VOORZICHTIG!****Risico op letsel door onbedoelde beweging**

Het is wenselijk dat de elektrische rolstoel, die is uitgerust met een Gyro-module, een rijfunctie met uitgeschakelde Gyro heeft. Als de elektrische rolstoel in een bewegend voertuig (zoals een boot, bus of trein) wordt gebruikt, werkt de Gyro-functie mogelijk niet en kunnen rijopdrachten resulteren in onbedoelde beweging van de elektrische rolstoel.

- Wanneer u in een bewegend voertuig rijdt, kies dan een rijfunctie met uitgeschakelde Gyros.
- Als de elektrische rolstoel geen rijfunctie met uitgeschakelde Gyro heeft, kunt u contact opnemen met de Invacare-leverancier.



**VOORZICHTIG!**

**Kans op letsel door hete oppervlakken**

Bedieningskastmodule kan heet worden bij langdurige blootstelling aan sterk zonlicht.

- Stel de elektrische rolstoel niet gedurende lange periodes bloot aan direct zonlicht.



**LET OP!**

Als u de connectorpinnen aanraakt, kunnen ze verontreinigd raken of beschadigd raken door elektrostatische ontlading.

- Raak de connectorpinnen niet aan.



**LET OP!**

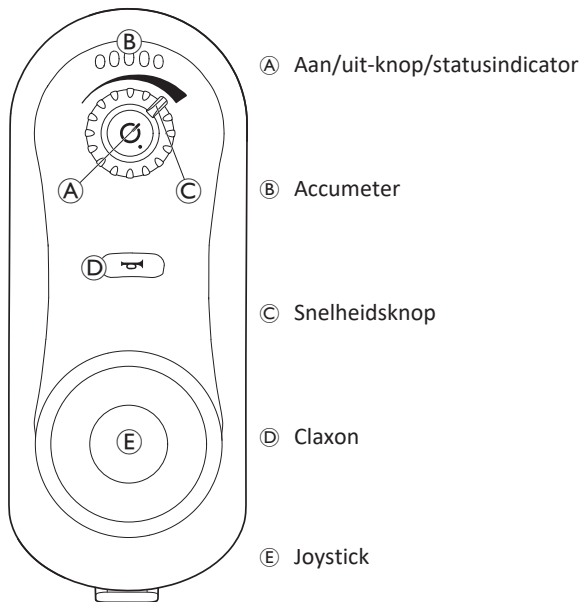
Het product bevat geen onderdelen waaraan de gebruiker onderhoud kan uitvoeren.

- Probeer niet om onderdelen te openen of te demonteren.

## 2 Onderdelen

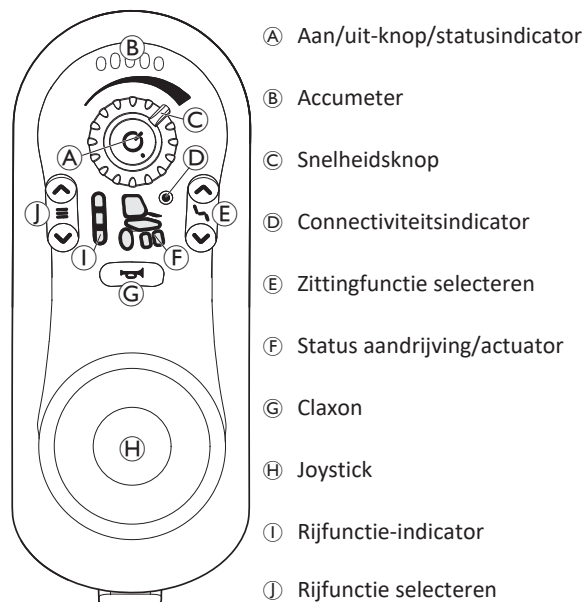
### 2.1 Gebruikersinterface DLX-REM110

- Rijfunctie



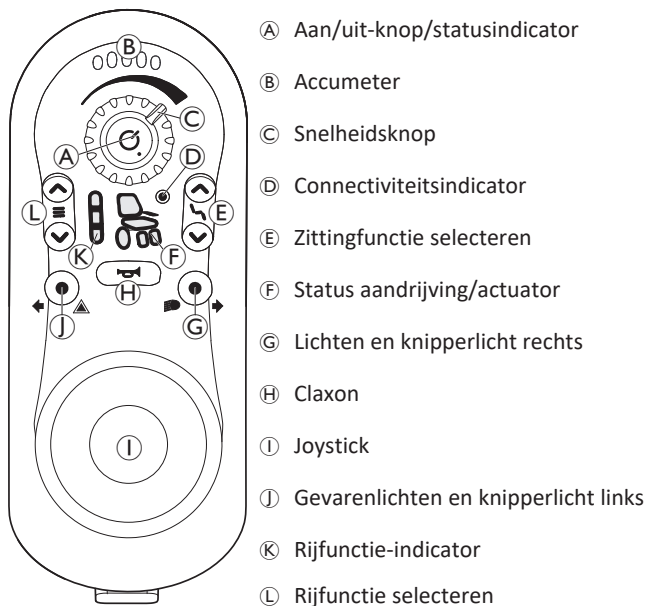
### 2.2 Gebruikersinterface DLX-REM211

- Rijfunctie
- Zittingfunctie



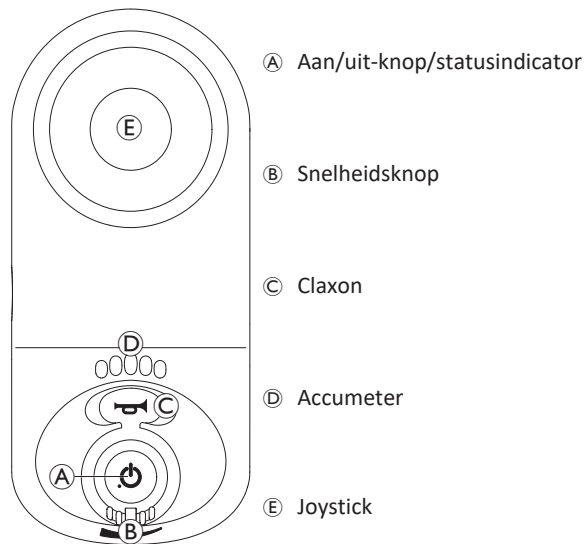
## 2.3 Gebruikersinterface DLX-REM216

- Rijfunctie
- Zittingfunctie
- Verlichtingssysteem



## 2.4 Gebruikersinterface DLX-REM050 (alleen als bedieningseenheid voor begeleiders)

- Bedieningseenheid voor begeleiders met rijfunctie



## 2.5 De statusindicator

De statusindicator bevindt zich in de aan/uit-knop. Wanneer de LiNX-bedienskast niet is ingeschakeld, brandt de statusindicator niet. Wanneer de LiNX-bedienskast is ingeschakeld en het systeem geen fouten bevat, is de statusindicator groen.

Als het systeem een fout bevat wanneer het is ingeschakeld, knippert de statusindicator en is deze rood. Het aantal keer knipperen geeft het type fout aan. Zie 5.1.1 *Foutcodes en diagnosecodes*, pagina 27.

## 2.6 Accumeter

De laadtoestand van de accu wordt in de accumeter weergegeven.



### Maximale actieradius

Groen, groen, oranje, oranje en rood ledlampje aan.



### Verminderde actieradius

Rood, oranje en één groen ledlampje aan.



### Verminderde actieradius

Rood en twee oranje ledlampjes aan.



### Verminderde actieradius

Rood en één oranje ledlampje aan.  
Laad de accu's op.



### Zeer kleine actieradius

Alleen rood ledlampje aan.  
De accu's moeten onmiddellijk worden opgeladen.

## 2.7 Labels op het product

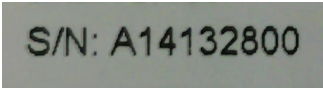
|  |   |      |   |
|--|---|------|---|
|  | A |      | Een aanbeveling die u erop wijst dat u de instructiehandleiding moet lezen alvorens de module te gebruiken.   |
|  | B | IPx4 | De beschermingsklasse van de behuizing m.b.t. het binnendringen van vloeistoffen.   |
|  | C |      | Dit is het AEEA-symbool (richtlijn voor de afvoer van elektrische en elektronische apparatuur) <sup>1</sup> .   |
|  | D |      | Antivandalismezeegel.   |
|  | E |      | Productlabel met: <ul style="list-style-type: none"> <li>• Logo van Dynamic Controls</li> <li>• Website van Dynamic Controls</li> <li>• Onderdeelbeschrijving van Dynamic Controls</li> </ul>   |
|  | F |      | Productlabel met: <ul style="list-style-type: none"> <li>• het serienummer</li> <li>• de barcode</li> <li>• het onderdeelnummer</li> </ul>  |
|  | G |      | De benzinepomp geeft de invoer van de acculader aan.  |
|  | H |      | <ol style="list-style-type: none"> <li>1. Hardwareversie</li> <li>2. Hoofdversie hardware</li> <li>3. Subversie hardware</li> <li>4. Toepassingsversie</li> <li>5. Hoofdversie toepassing</li> <li>6. Subversie toepassing</li> </ol> |

<sup>1</sup> Dit product is geleverd door een milieubewuste fabrikant. Dit product bevat mogelijk stoffen die schadelijk kunnen zijn voor het milieu wanneer ze worden achtergelaten op plaatsen (stortplaatsen) die volgens de wetgeving daarvoor niet geschikt zijn.

- Dit product bevat het symbool met de doorgekruiste afvalcontainer om u aan te moedigen dit product zo veel mogelijk te recyclen.
- Wij hopen dat u voldoende milieubewust bent om dit product na de levensduur naar een afvalverwerkingsstation te brengen.

### Serienummer en productiedatum

Het serienummer van een Dynamic Controls-product bevat zowel de productiedatum als het unieke serienummer van de betreffende module.



**S/N: A14132800**

De indeling is zoals hierboven weergegeven, is **MJJnnnnnn**, waarbij:

- **M** staat voor de productiemaand, uitgedrukt in de letters A tot en met L (A = jan, B = feb, C = maart enz.),
- **JJ** staat voor het productiejaar, en
- **nnnnnn** een uniek opeenvolgend nummer van zes cijfers is.

In bovenstaand voorbeeld begint het serienummer van de bedieningskast met A14, wat wil zeggen dat de module in januari 2014 werd geproduceerd, met daarachter de unieke cijferreeks 132800.

## 3 Montage

### 3.1 Algemene informatie over de installatie

De taken die in dit hoofdstuk worden beschreven, hebben betrekking op de initiële installatie en moeten door opgeleide en bevoegde onderhoudstechnici worden uitgevoerd. Deze taken mogen niet door de gebruiker worden uitgevoerd.

#### 3.1.1 Voorwaardelijke bedienings-input/output (bedienings-i/o)

De individuele programmering van de rolstoel met een van de LiNX Access-tools moet worden uitgevoerd door een gekwalificeerde technicus.

Het LiNX-systeem ondersteunt nu voorwaardelijke bedienings-i/O, een uitbreiding van het huidige, altijd op regels gebaseerde model waarbij een enkele outputactie altijd wordt geactiveerd als reactie op een enkele inputactie. Met de introductie van voorwaardelijke bedienings-i/o kan een gekwalificeerde technicus nu het volgende instellen:

- Meerdere altijd-regels - een of meer outputs worden altijd geactiveerd met een enkele input,
- voorwaardelijke regels - een of meer outputs worden geactiveerd met een enkele input als de opgegeven voorwaarden waar zijn,
- voorwaardelijke/anders-regels - een output wordt geactiveerd vanuit een enkele input als een gespecificeerde voorwaarde waar is, anders (anders) wordt een alternatieve output geactiveerd als dezelfde gespecificeerde voorwaarde onwaar is.

Voorwaardelijke i/o heeft twee voordelen. Ten eerste kan één input nu meerdere outputs activeren. Ten tweede kunnen bedieningsinputs nu breder worden ingezet. Eén input kan meerdere toepassingen hebben, afhankelijk van de gespecificeerde voorwaarden.

Dit houdt in dat een input kan worden gebruikt om één bepaalde output te activeren als het systeem zich in de ene toestand of functie bevindt en een andere output kan activeren als het systeem zich in een andere toestand of functie bevindt. Een Buddy Button die wordt gebruikt om een rolstoel te stoppen tijdens het rijden, kan bijvoorbeeld ook worden gebruikt om de beweging van een zitting uit te breiden in een zittingfunctie.

### 3.2 Kabels

Om de rolstoel op een veilige en betrouwbare manier te kunnen gebruiken, moeten kabels en kabelbomen volgens de basisprincipes voor het aanleggen van voedingskabels worden geïnstalleerd.

Kabels moeten tussen hun aansluitpunt en eventuele buigpunten worden vastgezet, zodat de aansluitpunten tijdens het buigen niet onder spanning komen te staan.



#### VOORZICHTIG!

#### Risico op lichamelijk letsel en schade aan de bedieningskast

Beschadigde kabels hebben een hogere weerstand. Een beschadigde kabel kan plaatselijk heet worden of vonken genereren, waardoor brandbaar materiaal in de omgeving vlam kan vatten.

- Bij de installatie moet ervoor worden gezorgd dat de voedingskabels, waaronder de buskabel, niet beschadigd kunnen raken en niet in aanraking kunnen komen met brandbare materialen.

### ! LET OP!

Kabels en bedieningskastmodules kunnen beschadigd raken als ze niet correct zijn geplaatst.

- Leg kabels en bedieningskastmodules zodanig aan dat deze niet worden blootgesteld aan fysieke krachten of beschadigingen, doordat deze bijvoorbeeld ergens achter blijven haken, geplet worden, bekneld raken of tegen voorwerpen aanbotsen of erlangs schuren.

Alle kabels moeten worden voorzien van de nodige trekontlasting en de grenzen voor mechanische krachten die voor de kabels en kabelbomen gelden, mogen niet worden overschreden.

Zorg ervoor dat connectoren en aansluitingen worden beschermd tegen spatwater en binnendringend water. Kabels met contrastekkers moeten in horizontale of neerwaartse richting worden geplaatst. Zorg ervoor dat alle connectoren volledig zijn aangesloten.



### VOORZICHTIG!

#### Risico op lichamelijk letsel en schade aan de bedieningskast

Zelfs als het systeem is uitgeschakeld, kunnen de connectorpinnen van kabels die op de stroommodule zijn aangesloten, nog onder stroom staan.

- Laat connectorpinnen die onder stroom staan in het contact zitten of dek deze af, zodat deze niet door mensen kunnen worden aangeraakt en geen kortsluiting kunnen veroorzaken door contact met andere materialen.

Zorg ervoor dat de kabels niet buiten de rolstoel uitsteken, zodat deze niet verstrikt kunnen raken of door voorwerpen kunnen worden beschadigd. Let met name op bij rolstoelen met beweegbare onderdelen, zoals een zitlift.



### WAARSCHUWING!

#### Risico op letsel of schade als gevolg van kortsluiting

Continu contact tussen gebruiker en kabel kan resulteren in een gerafelde kabelhuls. Dit verhoogt het risico op elektrische schokken.

- Leid kabels nooit langs plaatsen waar deze voortdurend contact maken met de eindgebruiker.

V voorkom dat de buskabel en aansluitpunten bij het plaatsen van de buskabel te zeer onder trekspanning komen te staan. De kabel moet zo min mogelijk worden gebogen, zodat de levensduur wordt verlengd en onbedoelde schade beperkt blijft.



### LET OP!

Door regelmatig buigen kan de buskabel beschadigd raken.

- Het wordt aangeraden de buskabel te ondersteunen met een kabelketting op plaatsen waar de kabel regelmatig wordt gebogen. De ketting mag niet verder kunnen uitrekken dan de lengte van de buskabel. De kracht die op de kabel wordt uitgeoefend om deze te buigen, mag niet groter zijn dan 10 N.



Er dienen geschikte tests te worden uitgevoerd om de verwachte levensduur en het inspectie- en onderhoudsschema te bepalen/bevestigen.

### 3.3 De bedieningskast aansluiten



#### **VOORZICHTIG!**

##### **Risico van onbedoeld stoppen**

Als de stekker van de kabel van de bedieningskast beschadigd is, kan de kabel van de bedieningskast losraken tijdens het rijden. De bedieningskast kan vermogen verliezen, plotseling uitschakelen en een onbedoelde stop veroorzaken.

- Controleer de stekker van de bedieningskast altijd op schade. Neem direct contact op met uw leverancier in geval van schade.



#### **LET OP!**

De stekker van de bedieningskast en de aansluiting passen op slechts één manier op elkaar.

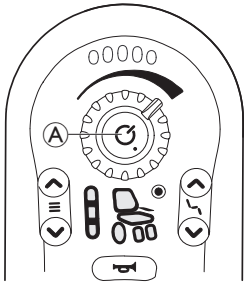
- Duw ze niet te hard op elkaar.

1. Duw voorzichtig om de stekker van de kabel van de bedieningskast en de aansluiting op elkaar aan te sluiten met een hoorbare klik.

## 4 Gebruik

### 4.1 De bedieningskast gebruiken

Uw rolstoel wordt altijd ingeschakeld in rijfunctie 1 en is klaar om te rijden. Voor bedieningskasten die meerdere rijfuncties hebben (DLX-REM211 of DLX-REM216) kan de rijfunctie worden gewijzigd. Voor meer informatie over het wijzigen van de rijfunctie, raadpleegt u 4.4 *De rijfunctie activeren, pagina 19.*



#### De bedieningskast inschakelen

1. Druk op de aan/uit-knop **A**.  
Als het systeem geen fouten bevat, is de statusindicator groen en wordt de huidige accustatus weergegeven door de accumulator. Zie 2.6 *Accumeter, pagina 9.*  
Als het systeem een fout bevat tijdens het inschakelen, geeft de statusindicator de fout aan met een reeks rode knipperingen. Zie 5.1.1 *Foutcodes en diagnosecodes, pagina 27.* Als de fout voorkomt dat het systeem kan rijden, knippert de accumulator continu.

#### De bedieningskast uitschakelen

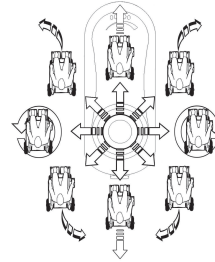
1. Druk op de aan/uit-knop **A**.
2. Het systeem wordt afgesloten en de statusindicator wordt uitgeschakeld.

De aan/uit-knop kan ook worden gebruikt om een noodstop uit te voeren. Zie 4.7 *Noodstop, pagina 22.*

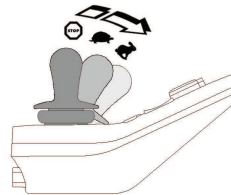
De aan/uit-knop wordt ook gebruikt om het systeem te vergrendelen. Zie 4.2 *De bedieningskast vergrendelen/ontgrendelen, pagina 16.*

#### 4.1.1 De joystick gebruiken

Met de joystick worden de richting en snelheid van de rolstoel bestuurd.



De richting waarin de joystick vanuit het midden (neutrale stand) wordt verplaatst, bepaalt de richting waarin de elektrische rolstoel gaat rijden.



De snelheid van de rolstoel verandert proportioneel mee met de verplaatsingen van de joystick. Hoe verder de joystick uit de neutrale stand wordt verplaatst, hoe sneller de rolstoel rijdt.

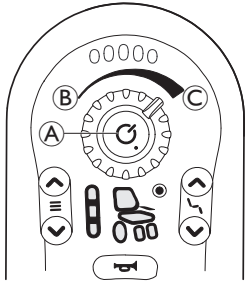
Als de gebruiker de joystick weer terugzet in de neutrale stand, komt de rolstoel geleidelijk tot stilstand.

Als de gebruiker de joystick loslaat terwijl deze niet in de neutrale stand staat, schakelt de joystick automatisch terug naar de neutrale stand en komt de rolstoel geleidelijk tot stilstand.

De joystick kan ook worden gebruikt om het systeem uit de slaapmodus te halen, indien deze parameter door de leverancier is ingeschakeld. Zie 4.9 *De slaapmodus*, pagina 22.

#### 4.1.2 De maximumsnelheid regelen

Met de snelheidsknop kunt u de maximumsnelheid van het mobiliteitshulpmiddel (dat is de snelheid waarbij de joystick volledig is verplaatst) beperken en aan uw voorkeuren en omgeving aanpassen.



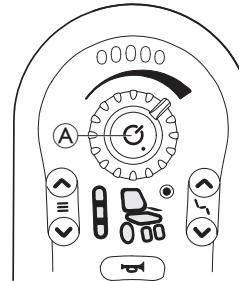
De snelheidsknop **A** biedt tien afzonderlijke stappen tussen de laagste snelheid **B** en de hoogste snelheid **C**.

#### 4.2 De bedieningskast vergrendelen/ontgrendelen

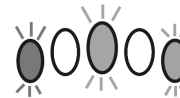
De vergrendelingsfunctie is standaard uitgeschakeld. Neem contact op met uw leverancier om de configuratie te wijzigen.

Als de functie is ingeschakeld, kan het systeem worden vergrendeld/ontgrendeld zoals hieronder beschreven.

#### De bedieningskast vergrendelen

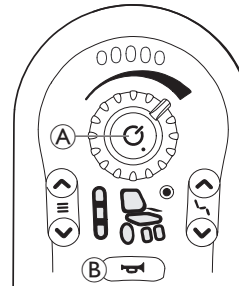


1. Druk langer dan 4 seconden op de aan/uit-knop **A** wanneer de bedieningskast is ingeschakeld.



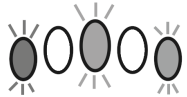
Wanneer wordt overgegaan naar de vergrendelde toestand, geeft de accumerer de overgang aan door de ledlampjes drie keer rood, oranje en groen (uiterst links, midden en uiterst rechts) te laten knipperen.

#### De bedieningskast ontgrendelen



1. Druk op de aan/uit-knop **A**.
2. Druk binnen tien seconden twee keer op de claxon **B**.

Als u de ontgrendelingsreeks onjuist hebt geïmplementeerd of opnieuw op de aan/uit-knop hebt gedrukt voordat de ontgrendelingsreeks is voltooid, keert het systeem terug naar de vergrendelde toestand.

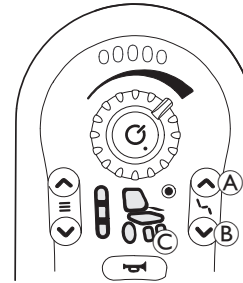


Tijdens een ontgrendelingspoging geeft de accu-meter aan dat het systeem in een vergrendelde toestand is door de ledlampjes rood, oranje en groen (uiterst links, midden en uiterst rechts) te laten knipperen tot het systeem is uitgeschakeld, is ontgrendeld of de time-out van de reeks is bereikt.

**i** Als een DLX-REM050 als bedieningseenheid voor begeleiders wordt gebruikt, wordt deze ook vergrendeld en ontgrendeld. U kunt het systeem ook vergrendelen en ontgrendelen met de DLX-REM050. Bij het ontgrendelen van het systeem via de DLX-REM050 heeft de DLX-REM050 automatisch de leiding. Zie 4.12 *Bedieningseenheid voor begeleiders (DLX-REM050)*, pagina 24 voor meer informatie over het bedienen van de DLX-REM050. Raadpleeg de gebruikershandleiding bij de DLX-ACU200 voor meer informatie over de bediening.

## 4.3 Elektrische functies van de zitting gebruiken

### Zittingfunctie activeren



1. Druk op de zittingfunctietoets **A**.
  - De rolstoel schakelt over naar de zittingfunctie en de statusaanduiding van de aandrijving/actuator **C** brandt oranje.
2. Druk op de selectietoetsen voor de zittingfunctie **A** en **B** of beweeg de joystick een aantal keer naar links of rechts tot de vereiste zittingfunctie gaat te branden *Zittingfunctie*.
3. Verplaats joystick naar voren/achteren om actuator te activeren.

**i** Het verplaatsen van de joystick bepaalt de dynamiek van de beweging. Verplaatst u de joystick slechts minimaal, dan beweegt ook de actuator maar langzaam. Verplaatst u de joystick zo ver als mogelijk, dan beweegt de actuator sneller.

## Zittingfunctie

Niet iedere rolstoel heeft alle opties.



Elektrische kantelzitting



Geen



Elektrische hellingfunctie



Niet gespecificeerd



Zitlift



Elektrisch verstelbare beensteun links of midden

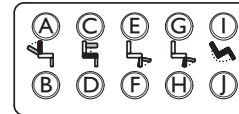


Elektrisch verstelbare beensteun rechts



Beide elektrisch verstelbare beensteunen

## 4.3.1 De 10-schakelmanierenmodule



1. Druk op de knop en houd deze ingedrukt om een bepaalde zittingfunctie in te stellen. De zittingfunctie verandert zolang deze knop wordt ingedrukt.

Met de onderste rij knoppen verplaatst u de zittingfunctie naar de basispositie, zie de tabel hieronder voor details.

- |                          |                           |
|--------------------------|---------------------------|
| Ⓐ Hellen omlaag          | Ⓕ Linkerbeensteun omlaag  |
| Ⓑ Hellen omhoog          | Ⓖ Rechterbeensteun omhoog |
| Ⓒ Hefarm omhoog          | Ⓗ Rechterbeensteun omlaag |
| Ⓓ Hefarm omlaag          | Ⓘ Kantelen naar achteren  |
| Ⓔ Linkerbeensteun omhoog | ⓵ Kantelen naar voren     |

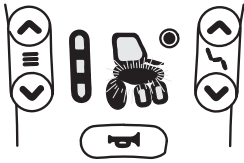
## 4.3.2 Snelheidsbegrenzing en zittingfunctieblokkering



De genoemde snelheidsbegrenzing en zittingfunctieblokkering zijn niet van toepassing op alle Invacare-rolstoelmodellen.

### Snelheidsbegrenzing

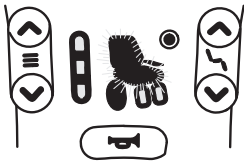
Als de lift tot boven een bepaald punt is versteld, verlaagt de elektronica van de aandrijving de snelheid van de rolstoel aanzienlijk. Als de snelheidsbegrenzing is ingeschakeld, kan de rijmodus alleen worden gebruikt voor verplaatsingen met minder snelheid en niet voor normaal rijden. Om normaal te rijden, moet de lift worden versteld tot de snelheidsbegrenzer weer is uitgeschakeld.



De snelheidsbegrenzing wordt in de statusaanuiding weergegeven. Als de lift tot boven een bepaald punt omhoog is gebracht, beginnen het liftsymbool en het rijksymbool te knipperen. Deze twee symbolen blijven tijdens het rijden knipperen om de snelheidsbegrenzing weer te geven tot de snelheidsbegrenzing weer is uitgeschakeld.

### Zittingfunctieblokering

#### Kantellimiet



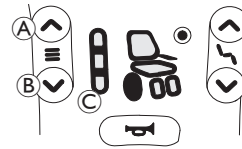
De maximale kantellimitschakelaar is een functie om te voorkomen dat de rughoek een maximale vooraf ingestelde hoek overschrijdt, wanneer de lift tot boven een bepaald punt omhoog is gebracht. De elektronica van de aandrijving stopt automatisch en het kantelzitting- of rugleuningsymbool begint te knipperen.

#### Blokking voor zitlift



De elektronica van de aandrijving is uitgerust met een blokkeerschakelaar voor de zitlift om te voorkomen dat de lift boven een bepaald punt stijgt wanneer de kantelzitting of de rughoek tot boven een bepaald punt is versteld. De elektronica van de aandrijving stopt automatisch en het liftsymbool begint te knipperen.

## 4.4 De rijfunctie activeren



1. Druk op de rijfunctietoets **A**. De bedieningskast schakelt over naar de rijfunctie, de indicator voor de rijfunctie **C** toont de voorgeselecteerde rijfunctie (1, 2 of 3) en het wiel in de rijstatusaanuiding is groen.
2. Druk op de selectietoetsen voor de rijfunctie **A** of **B** tot de gewenste rijfunctielampjes gaan branden.

- De indicator voor de rijfunctie **C** geeft de rijfunctie weer.

Rijfunctie 1



Rijfunctie 2



Rijfunctie 3



Met de selectietoets voor de rijfunctie kunt u kiezen uit drie verschillende rijfuncties die door Invacare zijn geconfigureerd en door de leverancier aan uw behoeften en wensen kunnen worden aangepast.

## 4.5 Hoorbare signalen

Behalve visuele signalen voor zit- en rijfuncties, kunt u ook hoorbare signalen instellen voor REM2XX-bedieningskasten. Hoorbare signalen zijn geluiden die via de luidspreker van de bedieningskast worden afgespeeld in reactie op bepaalde systeemgebeurtenissen of navigatieacties. De configuratie van hoorbare signalen is alleen mogelijk via de LiNX Access-tool (iOS of pc) en moet worden uitgevoerd door een gekwalificeerde technicus.


Hoorbare signalen zijn bedoeld om aan te geven waar in het LiNX-systeem u zich bevindt en zijn vooral nuttig voor:

- gebruikers met een verminderd gezichtsvermogen,
- gebruikers die de bedieningskast niet kunnen zien en
- gebruikers die extra feedback willen over hun acties, zodat ze niet constant op de bedieningskast hoeven te kijken.

Er zijn twee typen hoorbare signalen.

- Gebeurtenissignalen: deze signalen worden gegeven in reactie op systeemgebeurtenissen.
- Navigatiesignalen: deze signalen worden gegeven in reactie op navigatieacties in het menu.

### Gebeurtenissignalen

 Niet alle systeemgebeurtenissen hebben een hoorbaar signaal. Er wordt bijvoorbeeld geen hoorbaar signaal gegeven wanneer het systeem naar de slaapmodus gaat.

Gebeurtenissignalen bestaan uit twee of drie tonen en klinken wanneer een specifieke toestand ingaat.

#### Geluid

#### Voorwaarde gebeurtenissignaal



Klinkt voorafgaand aan uitschakeling

### Navigatiesignalen

Navigatiesignalen klinken wanneer een functie wordt geactiveerd.

#### Geluid

#### Voorwaarde navigatiesignaal



Klinkt wanneer een rijfunctie wordt geactiveerd.



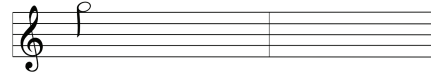
Klinkt wanneer een zittingfunctie wordt geactiveerd.

### Functie-id

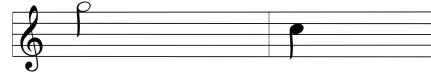
Een functie-id is een optioneel hoorbaar signaal dat direct na een navigatiesignaal wordt gegeven. Het bestaat uit één toon die een bepaald aantal keren wordt herhaald. Aan het aantal tonen kunt u bijvoorbeeld binnen één profiel verschillende functies van hetzelfde type herkennen.

De functie-id kan door de leverancier worden ingesteld. Deze toon kan **1 tot 6** keer worden herhaald. Deze parameter kan ook worden ingesteld op **Geen** of **Achteruit**. Als de functie-id is ingesteld op **Geen**, wordt geen functiesignaal gegeven na een navigatiesignaal. Als de functie-id is ingesteld op **Achteruit**, wordt één toon gegeven met een langere duur en een hogere frequentie dan de herhaalde functie-id.

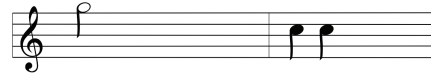
Functie = Rijden 1      Id = Geen



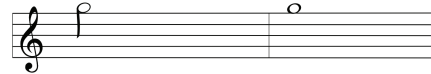
Functie = Rijden 2      Id = 1



Functie = Rijden 3      Id = 2




Functie = Rijden 4      Id = Achteruit



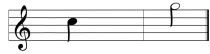
In dit voorbeeld worden vier rijfuncties van hetzelfde profiel weergegeven. De functie-id is ingesteld voor elke rijfunctie met de volgende waarden: **Geen, 1, 2** en **Achteruit**.

### Profielindex

**Profielindex**


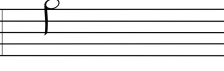

Profiel 1  Er wordt een profielindexsignaal gegeven wanneer u tussen profielen navigeert: één toon voor het eerste profiel en twee tonen voor het tweede profiel.

Profiel 2 



In dit voorbeeld is in het eerste profiel een rijfunctie ingevoerd.

### Voorbeeld

| Profielindex   | Functie   | id  |
|--|---|---|
|  |  |  |

Als functie-id's worden gebruikt, worden drie geluidselementen afgespeeld:

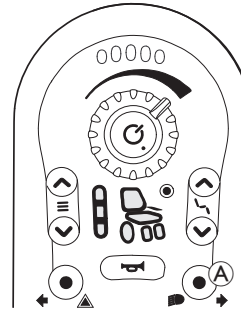
1. profielindex (bijv. één noot voor het eerste profiel)
2. navigatiesignaal (bijv. rijfunctie)
3. functie-id (bijv. de functie-id is ingesteld op 2)

## 4.6 Bedienen van de verlichting

### Bediening van de lichten

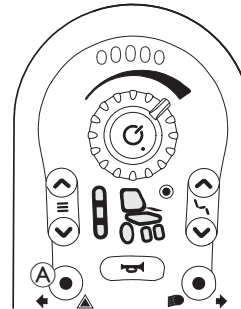


Als u buiten rijdt, moet u bij slecht zicht of als het donker is de verlichting inschakelen.



1. Druk kort op de knop voor de verlichting **A**. De lichten worden in- of uitgeschakeld.

### De gevaarlichten gebruiken

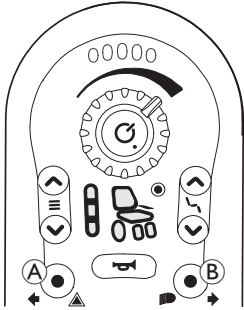


1. Druk kort op de knop voor de gevaarlichten **A**. De gevaarlichten worden in- of uitgeschakeld.

## De knipperlichten gebruiken

### Knipperlicht links

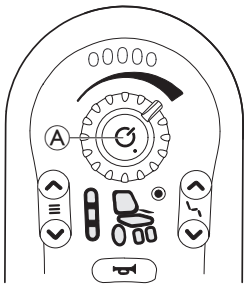
1. Druk langer dan drie seconden op de knop voor de gevaarlichten Ⓐ. Het knipperlicht links wordt ingeschakeld.
2. Als u het knipperlicht wilt uitschakelen, drukt u nogmaals kort op de knop voor de gevaarlichten.



### Knipperlicht rechts

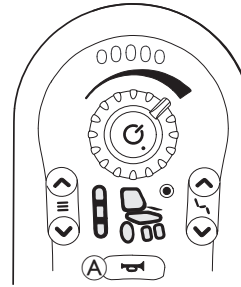
1. Druk langer dan drie seconden op de knop voor de verlichting Ⓑ. Het knipperlicht rechts wordt ingeschakeld.
2. Als u het knipperlicht wilt uitschakelen, drukt u nogmaals kort op de knop voor de verlichting.

## 4.7 Noodstop



Als u tijdens het rijden op de aan/uit-knop Ⓐ drukt, wordt een noodstop gemaakt. Pas daarna wordt de bedieningskast uitgeschakeld.

## 4.8 De claxon



Druk op de claxon-knop Ⓐ om de claxon te activeren. De claxon blijft hoorbaar zolang de claxon-knop is ingedrukt.

De claxon-knop wordt ook gebruikt voor het ontgrendelen van een vergrendeld systeem. Zie 4.2 *De bedieningskast vergrendelen/ontgrendelen*, pagina 16.

## 4.9 De slaapmodus

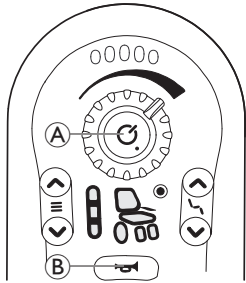
De slaapmodus is geen fabrieksinstelling maar kan door uw leverancier worden ingeschakeld. Als deze parameter op AAN wordt ingesteld, gaat het systeem in de slaapmodus als er een tijdje geen gebruikersactiviteit is geweest. Deze tijdsperiode kan door de leverancier worden ingesteld.

De overgang naar slaapmodus wordt aangegeven door het langzaam doven van de ledlampjes van de bedieningskastmodule. Tijdens de overgang blijven de joystick, claxon, snelheidsknop en AAN/UIT-toets actief.

Als u het systeem uit de slaapmodus wilt halen, drukt u op de aan/uit-knop of verplaatst u de joystick, mits deze parameter door uw leverancier is ingeschakeld.

## 4.10 Bluetooth uitschakelen/inschakelen

De ingebouwde Bluetooth-functionaliteit kan worden uitgeschakeld of ingeschakeld bij het opstarten van het systeem.



### Bluetooth uitschakelen

1. Houd bij het inschakelen van de bedieningskast de aan/uit-knop **A** langer dan drie seconden ingedrukt.

### Bluetooth inschakelen/koppelen

1. Druk bij het inschakelen van de bedieningskast op de aan/uit-knop **A** en de claxonknop **B**.



Wanneer u de aan/uit-knop en de claxonknop tegelijk indrukt, wordt Bluetooth ingeschakeld en wordt het koppelen met nieuwe apparaten gestart.

## 4.11 De accu's opladen



### WAARSCHUWING!

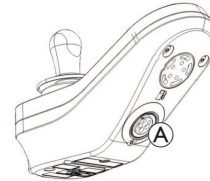
#### Risico op letsel, schade of overlijden

Een onjuiste geleiding van de voedingskabel(s) van de lader kan leiden tot struikelen, verstrikking of beknelling, wat letsel, schade of overlijden tot gevolg kan hebben.

- Let erop dat alle voedingskabels van de lader op de juiste manier zijn geleid en bevestigd.
- Wanneer de accu van de elektrische rolstoel wordt opgeladen in de buurt van kinderen, huisdieren of mensen met een fysieke of mentale beperking, moeten zij nauwlettend in de gaten worden gehouden.



Schakel de rolstoel uit en weer in voordat u de accu's oplaadt, als de rolstoel de afgelopen 24 uur niet is gebruikt. Zo weet u zeker dat de uitgebreide accumeter de acculading registreert en een nauwkeurige waarde weergeeft bij gebruik van de rolstoel. Als de rolstoel niet is ingeschakeld, geeft de accumeter geen oplaadstatus weer. Zie voor meer informatie over de oplaadstatus de gebruiksaanwijzing van de lader.



1. Sluit de acculader aan op de oplaadbus **A** van de bedieningskast.

Als de bedieningskast is ingeschakeld, geeft de accumeter aan dat het systeem op de lader is aangesloten door een van links naar rechts oplichtende symbolenreeks voortdurend te herhalen en vervolgens de geschatte oplaadstatus van de accu weer te geven aan het einde van de symbolenreeks.



Oplaadstatus 1 van de accu  
Rood ledlampje aan.



Oplaadstatus 2 van de accu  
Rood en één oranje ledlampje aan.



Oplaadstatus 3 van de accu  
Rood en twee oranje ledlampjes aan.



Oplaadstatus 4 van de accu  
Rood, oranje en één groen ledlampje aan.



Volledig opgeladen  
Groen, groen, oranje, oranje en rood ledlampje aan.

Zie 5.3 Aanduiding rijverbod, pagina 29 voor meer informatie over de modus Rijverbod.

### Accusynchronisatie



Alleen bij NIEUWE batterijen: de rolstoel moet tijdens het opladen ingeschakeld zijn om er zeker van te zijn dat het juiste laadniveau van de accu's op de bedieningskast wordt weergegeven. Nieuwe accu's moeten volledig worden opgeladen. De procedure voor accusynchronisatie MOET binnen 24 uur na het inschakelen van de rolstoel worden uitgevoerd. De procedure voor accusynchronisatie staat beschreven in de LiNX-servicehandleiding en moet door een leverancier of een gekwalificeerd technicus worden uitgevoerd.

### 4.11.1 Waarschuwingen voor de accu's

#### Waarschuwing voor hoogspanning



De accu's zijn te lang opgeladen.  
Alle ledlampjes aan en de groene ledlampjes knipperen.  
1. Koppel de acculader los.

#### Waarschuwing voor laagspanning



De accu's zijn leeg.  
Alleen één rood ledlampje aan dat knippert.  
1. Elektrische rolstoel wordt uitgeschakeld.  
2. Laad de accu's onmiddellijk op.

## 4.12 Bedieningseenheid voor begeleiders (DLX-REM050)



De aan/uit-knop van de bedieningseenheid voor begeleiders is verzegeld met een label dat aangeeft dat u eerst de gebruiksaanwijzing van de bedieningskast moet lezen voordat u de bedieningseenheid voor begeleiders voor de eerste keer gaat gebruiken. U kunt het label verwijderen nadat u de gebruiksaanwijzing hebt gelezen.



De bedieningseenheid voor begeleiders maakt deel uit van het besturingssysteem; begeleiders kunnen hiermee de rolstoel bedienen. Met de bedieningseenheid voor begeleiders kan de begeleider de aandrijffunctie besturen volgens de configuraties en aansluitingen in het besturingssysteem van de rolstoel.



Zorg dat u vertrouwd raakt met de werking van de bedieningseenheid voor begeleiders voordat u deze voor het eerst gaat gebruiken. Invacare raadt u aan de werking van de bedieningseenheid voor begeleiders eerst zonder inzittende te testen om ongelukken te voorkomen. Wanneer de bedieningseenheid aan een andere begeleider wordt overgegeven, moet deze ook voldoende geïnstrueerd zijn.

Wanneer twee bedieningskastmodules op hetzelfde systeem zijn aangesloten, kunnen beide dezelfde functies uitvoeren. Slechts een van de twee heeft echter op een gegeven moment de controle over het systeem. Terwijl de ene bedieningskast het systeem bestuurt, reageert de andere niet op opdrachten, behalve wat betreft de aan/uit-knop waarmee het systeem altijd kan worden uitgeschakeld.

### Stroom inschakelen

Beide bedieningskasten kunnen het systeem inschakelen met hun eigen aan/uit-knop. De bedieningskast die het systeem inschakelt, heeft de controle over het systeem (de dienstdoende bedieningskast). De andere bedieningskast (de niet-dienstdoende bedieningskast) heeft geen controle over de rolstoel, behalve wat betreft de aan/uit-knop, die nog steeds kan worden gebruikt om het systeem uit te schakelen.

Het systeem wordt automatisch ingeschakeld in rijfunctie één. Als begeleider kunt u de rijfunctie niet wijzigen. U kunt alleen de maximumsnelheid regelen met de snelheidsknop op de bedieningskast voor de begeleider.

### Stroom uitschakelen

Ongeacht welke bedieningskast het systeem bestuurt in het systeem met dubbele bedieningskasten, kan de rolstoel altijd worden uitgeschakeld door op een van beide bedieningskasten op de aan/uit-knop te drukken.

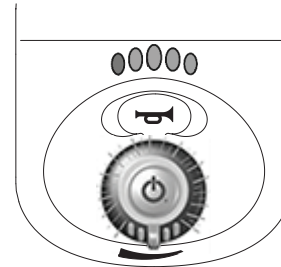
### Wisselen van bedieningskast

Als u wilt wisselen van bedieningskast die het systeem bestuurt, moet u het systeem met een van beide bedieningskasten uitschakelen en het systeem vervolgens weer inschakelen met de bedieningskast waarvan u de besturing wilt gebruiken.

### Indicatie dienstdoende bedieningskast

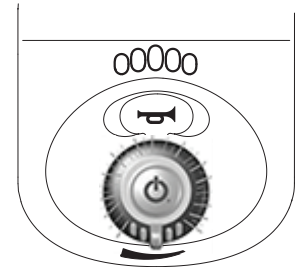
#### Dienstdoende bedieningskast

Alle indicatoren, inclusief de accu-meter, worden weergegeven als normaal.



#### Niet-dienstdoende bedieningskast

De accu-meter is uitgeschakeld en alle andere indicatoren werken normaal.



### Foutenaafhandeling en -aanduiding

Als zich een storing voordoet in een van de bedieningskasten in een systeem met dubbele bedieningskasten, wordt de fout op beide bedieningskasten aangegeven.

Als een van de bedieningskasten in een dubbel systeem kapot is, kan het systeem met de andere bedieningskast worden bestuurd. Als er echter een fout in de aan/uit-knop van de dienstdoende bedieningskast zit, werkt het systeem niet.

Als een van de bedieningskasten niet op het systeem is aangesloten wanneer het wordt uitgeschakeld, geeft de andere bedieningskast een foutmelding weer (raadpleeg knippercode 2 in *5.1.1 Foutcodes en diagnosecodes, pagina 27*) wanneer het systeem opnieuw wordt ingeschakeld om aan te geven dat er twee bedieningskasten in het systeem werden verwacht. Als u de foutmelding wilt wissen, schakelt u de stroom opnieuw in met de aan/uit-knop.

## 5 Problemen oplossen

### 5.1 Diagnose storingen

Indien zich een storing aan de elektronica voordoet, kunt u deze storingsgids raadplegen om de storing te lokaliseren.



Stel voor het begin van iedere diagnose vast, of de rijelektronica is ingeschakeld.

#### Als de statusaanduiding UIT is:

- Controleer of de rijelektronica is ingeschakeld.
- Controleer of alle kabels correct zijn aangesloten.
- Controleer of de accu's niet leeg zijn.

#### Wanneer bij de statusaanduiding een storingsnummer wordt aangegeven:

- Ga verder naar het volgende hoofdstuk.

#### 5.1.1 Foutcodes en diagnosecodes



Als het systeem een fout bevat wanneer het wordt ingeschakeld, knippert de statusindicator en is deze rood. Het aantal keer knipperen geeft het type fout aan.

In de onderstaande tabel wordt de foutindicatie beschreven, evenals enkele mogelijke acties die kunnen worden ondernomen om het probleem op te lossen. De genoemde acties staan niet in een bepaalde volgorde en zijn slechts suggesties. De intentie is dat een van de suggesties u kan helpen om het probleem op te lossen. Neem bij twijfel contact op met uw leverancier.

| Knippercode  | Beschrijving van de fout                                | Mogelijke actie  |   |
|--|---|--|---|
| 1  | Fout bedieningskast                                     | <ul style="list-style-type: none"> <li>Controleer kabels en aansluitingen.</li> <li>Controleer eventuele andere bedieningskasten die zijn geïnstalleerd.</li> </ul>              | <ul style="list-style-type: none"> <li>Neem contact op met uw leverancier.</li> </ul>                                     |
| 2  | Netwerk- of configuratiefout                            | <ul style="list-style-type: none"> <li>Start de elektrische rolstoel opnieuw.</li> <li>Controleer kabels en aansluitingen.</li> <li>Laad de accu op.</li> </ul>                  | <ul style="list-style-type: none"> <li>Controleer de lader.</li> <li>Neem contact op met uw leverancier.</li> </ul>       |
| 3  | Motor 1 <sup>1</sup> storing                            | <ul style="list-style-type: none"> <li>Controleer kabels en aansluitingen.</li> </ul>  | <ul style="list-style-type: none"> <li>Neem contact op met uw leverancier.</li> </ul>                                     |
| 4  | Motor 2 <sup>1</sup> storing                            | <ul style="list-style-type: none"> <li>Controleer kabels en aansluitingen.</li> </ul>  | <ul style="list-style-type: none"> <li>Neem contact op met uw leverancier.</li> </ul>                                     |
| 5  | Motor 1 <sup>1</sup> storing in magnetische rem         | <ul style="list-style-type: none"> <li>Controleer kabels en aansluitingen.</li> <li>Controleer of de magnetische rem links is ingeschakeld.</li> </ul>                           | <ul style="list-style-type: none"> <li>Neem contact op met uw leverancier.</li> </ul>                                     |
|  |   | <ul style="list-style-type: none"> <li>Zie het hoofdstuk “De elektrische rolstoel in de vrijloopmodus duwen” in de gebruikershandleiding van uw elektrische rolstoel.</li> </ul> |   |
| 6  | Motor 2 <sup>1</sup> Storing in magnetische rem         | <ul style="list-style-type: none"> <li>Controleer kabels en aansluitingen.</li> <li>Controleer of de magnetische rem rechts is ingeschakeld.</li> </ul>                          | <ul style="list-style-type: none"> <li>Neem contact op met uw leverancier.</li> </ul>                                     |
|  |   | <ul style="list-style-type: none"> <li>Zie het hoofdstuk “De elektrische rolstoel in de vrijloopmodus duwen” in de gebruikershandleiding van uw elektrische rolstoel.</li> </ul> |   |
| 1 Configuratie van de motoren afhankelijk van het model elektrische rolstoel |   |  |   |
| 7  | Fout in module (anders dan met de bedieningskastmodule) | <ul style="list-style-type: none"> <li>Controleer kabels en aansluitingen.</li> <li>Controleer de modules.</li> </ul>  | <ul style="list-style-type: none"> <li>Laad de accu's opnieuw op.</li> <li>Neem contact op met uw leverancier.</li> </ul> |
|  |   | <ul style="list-style-type: none"> <li>Als de elektrische rolstoel is vastgelopen, rijdt u achteruit of verwijdert u het obstakel.</li> </ul>                                    |   |

## 5.2 OON (Out Of Neutral, niet in neutraal)

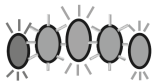
OON (niet in neutrale stand) is een veiligheidsfunctie waarmee wordt voorkomen dat de rolstoel of zitting per ongeluk in beweging komt tijdens:

- het systeem wordt opgestart,
- na het wisselen van functie of
- wanneer het rijverbod of een rijblokkering voor het systeem wordt opgeheven.

### OON-rijwaarschuwing

De joystick moet in de middelste stand staan:

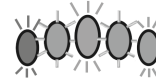
- tijdens het opstarten van het systeem,
- bij het wisselen van functie of
- bij het overschakelen vanuit een rijblokkering of rijverbod.



In de overige gevallen wordt de OON-rijwaarschuwing weergegeven. Tijdens een OON-rijwaarschuwing knipperen de ledlampjes van de accumeter en de achterwielindicator (indien aanwezig) continu (eerst allemaal ingeschakeld, vervolgens allemaal uitgeschakeld) om de gebruiker te waarschuwen. De rolstoel kan in deze toestand niet rijden. Als de joystick wordt teruggezet naar de middelste stand, wordt de waarschuwing gewist, waarna de elektrische rolstoel weer normaal kan rijden.

### OON-zitwaarschuwing

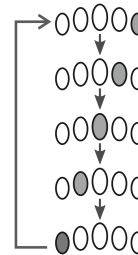
Tijdens het opstarten van het systeem of na het wisselen van functie, mogen schakelaars voor directe toegang niet geactiveerd zijn, anders wordt een OON-waarschuwing weergegeven.



Tijdens een OON-zitwaarschuwing knipperen de ledlampjes van de accumeter en de zitfunctie-indicator (indien aanwezig) continu (eerst allemaal ingeschakeld, vervolgens allemaal uitgeschakeld) om de gebruiker te waarschuwen. In deze toestand kunnen de bewegingen van de zitting niet worden aangestuurd. Als de schakelaars worden uitgeschakeld, verdwijnt de waarschuwing en kunnen de bewegingen van de zitting weer normaal worden aangestuurd.

## 5.3 Aanduiding rijverbod

De modus rijverbod zorgt ervoor dat de rolstoel niet kan rijden als deze is aangesloten op de lader.



De rijverbodmodus wordt aangegeven door de accumeter met een van links naar rechts oplichtende symbolenreeks. De symbolenreeks blijft doorgaan tot de fout is opgelost.

## 5.4 Sluitspanning



Wanneer de accuspanning zakt tot onder de sluitspanning van de accu:



- de statusindicator knippert en is rood (knippercode 2, raadpleeg *5.1.1 Foutcodes en diagnosecodes, pagina 27*),
- het rode ledlampje op de accumulator knippert,
- de claxon klinkt om de tien seconden.

## 6 Technische gegevens

| Mechanische specificaties  |   |
|--|---|
| Toegestane gebruiks-, opslag- en vochtigheidscondities   |   |
| Temperatuurbereik voor gebruik volgens ISO 7176–9:   | <ul style="list-style-type: none"> <li>• –25 °C ... +50 °C</li> </ul> |
| Aanbevolen opslagtemperatuur:  | <ul style="list-style-type: none"> <li>• 15 °C</li> </ul>             |
| Temperatuurbereik voor opslag volgens ISO 7176–9:  | <ul style="list-style-type: none"> <li>• –40 °C ... +65 °C</li> </ul> |
| Bereik vochtgehalte tijdens gebruik volgens ISO 7176–9:  | <ul style="list-style-type: none"> <li>• 0 ... 90% RH</li> </ul>      |
| Mate van bescherming:  | <ul style="list-style-type: none"> <li>• IPX4<sup>1</sup></li> </ul>  |
| <p>1 Een IPX4-classificatie houdt in dat het elektrische systeem beschermd is tegen spatwater.</p> |   |

| Duwkracht     |   |   |
|---------------|---|---|
|               | DLX-REM050  | DLX-REM110/211/216  |
| Joystick      |   | <ul style="list-style-type: none"> <li>• 1,9 N</li> </ul> |
| Aan/uit-knop  |   | <ul style="list-style-type: none"> <li>• 2,5 N</li> </ul> |
| Snelheidsknop |   | <ul style="list-style-type: none"> <li>• 1,2 N</li> </ul> |
| Claxonknop    | <ul style="list-style-type: none"> <li>• 4,4 N</li> </ul> | <ul style="list-style-type: none"> <li>• 2,5 N</li> </ul> |

| Elektrische specificaties         |  |  |  |   |
|-----------------------------------|--|--|--|---|
| Parameter                         | Min.   | Nominaal   | Max.   | Units (Eenheden)  |
| Bedrijfsspanning (accuvoltage)    | <ul style="list-style-type: none"> <li>• 17</li> </ul> | <ul style="list-style-type: none"> <li>• 24</li> </ul> | <ul style="list-style-type: none"> <li>• 34</li> </ul>   | <ul style="list-style-type: none"> <li>• V</li> </ul>           |
| Stroom stationair                 | -  | <ul style="list-style-type: none"> <li>• 56</li> </ul> | -  | <ul style="list-style-type: none"> <li>• mA bij 24 V</li> </ul> |
| Ruststroom (stroom uitgeschakeld) | -  | -  | <ul style="list-style-type: none"> <li>• 0,23</li> </ul> | <ul style="list-style-type: none"> <li>• mA bij 24 V</li> </ul> |



**Belgium & Luxemburg:**

Invacare nv  
Autobaan 22  
B-8210 Loppem  
Tel: (32) (0)50 83 10 10  
Fax: (32) (0)50 83 10 11  
marketingbelgium@invacare.com  
www.invacare.be

**Nederland:**

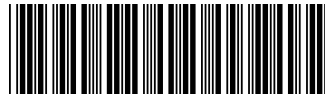
Invacare BV  
Galvanistraat 14-3  
NL-6716 AE Ede  
Tel: (31) (0)318 695 757  
nederland@invacare.com  
www.invacare.nl

---

**UKRP** Invacare UK Operations Limited  
Unit 4, Pencoed Technology Park, Pencoed  
Bridgend CF35 5AQ  
UK

1603639-J

2026-03-26



**Yes, you can.®**